

## 2007 年 4 月の東北地方の天候

### 【 4 月の特徴 】

- ・ 低温
- ・ 寡照

#### （１）2007 年 4 月の概況

この期間、低気圧や前線の影響を受けたため、晴れの日が少なく日照時間は少なかった。また、低気圧や前線の通過後には寒気が入ることが多く、気温は平年を下回った。

桜の開花は東北南部で平年より早いところが多く、福島、小名浜など平年に比べてかなり早いところもあったが、東北北部では平年並のところがあった。

月平均気温は東北日本海側で平年並、東北太平洋側で低い。月降水量は東北北部で平年並、東北南部で少ない。月間日照時間は、東北日本海側で平年並、東北太平洋側でかなり少ない。

#### （２）各旬の天候経過

**上旬：**前半は低気圧や寒気の影響で東北日本海側では天気がぐずつしたが、東北太平洋側では晴れまたは曇りの日が多かった。後半は高気圧におおわれ晴れる日もあったが、気圧の谷の影響で雲が多く、一時雷雨となる日もあった。

平均気温は東北北部で低く、東北南部で平年並。降水量は東北北部で少なく、東北南部でかなり少ない。日照時間は東北地方で少ない。

**中旬：**はじめと終わりは高気圧におおわれ晴れたが、その他の期間は、低気圧が短い周期で通過し、天気がぐずつした。強い寒気が南下したため、気温の低い日が続いた。

平均気温は東北日本海側で平年並、東北太平洋側で低い。降水量は東北北部で平年並、東北南部で少ない。日照時間は東北日本海側で平年並、東北太平洋側で少ない。

**下旬：**期間の中ごろまでは、日本海低気圧や前線の影響を受けることが多く、曇りや雨の日が多かった。期間の終わりは移動性高気圧の影響で晴れのところが多かった。

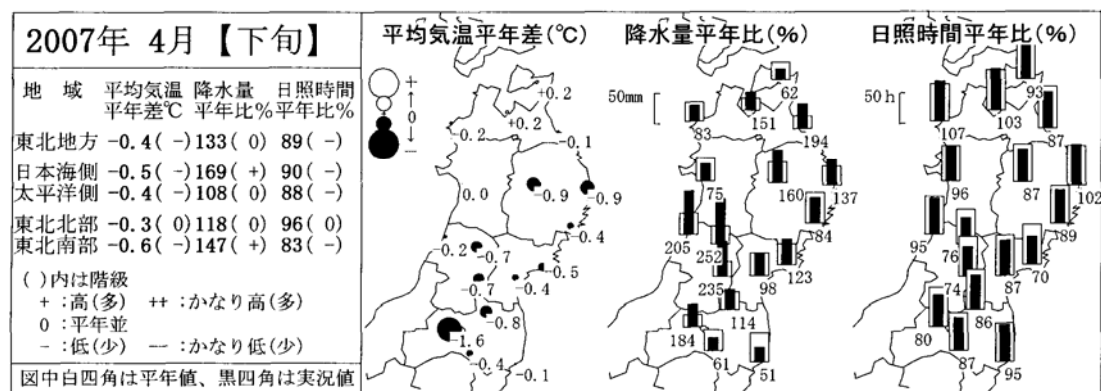
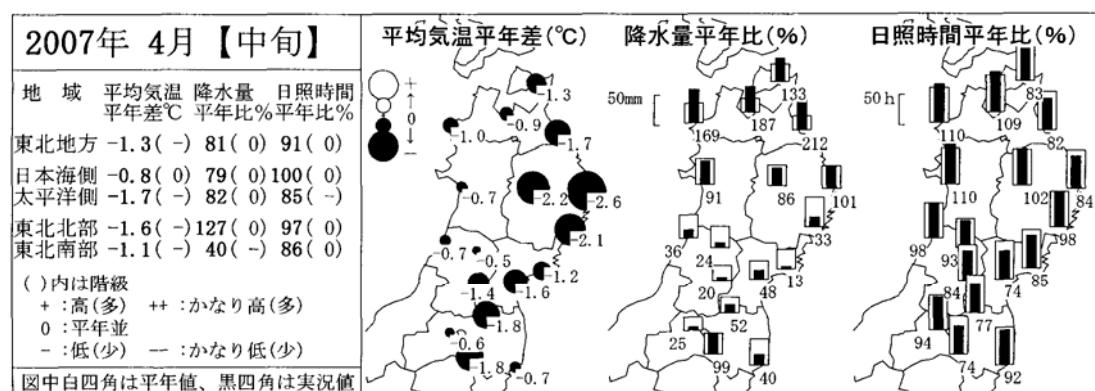
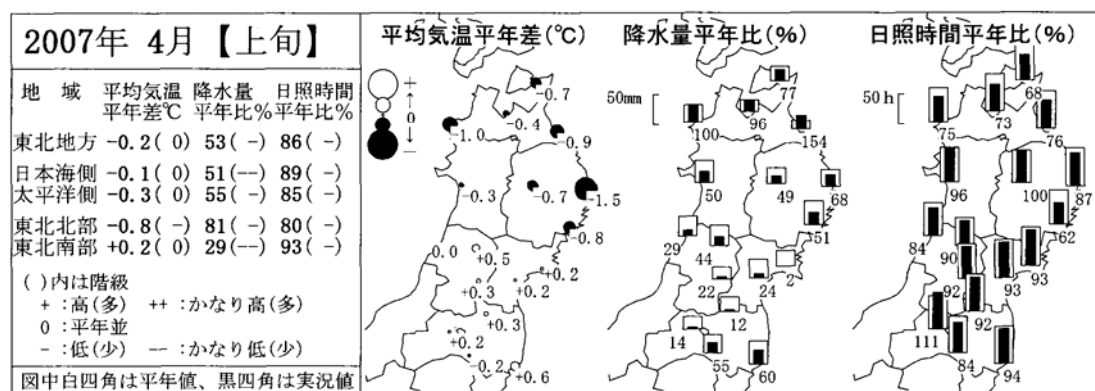
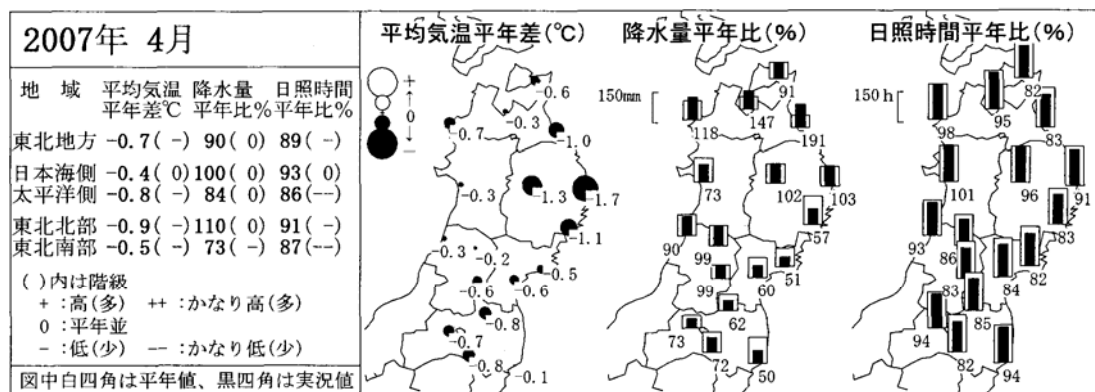
平均気温は東北北部で平年並、東北南部で低い。降水量は東北日本海側で多く、東北太平洋側で平年並。日照時間は東北北部で平年並、東北南部で少ない。

注) 気候統計値は、東北地方にある 17 地点の气象台、測候所、特別地域気象観測所の観測値より求めています。細分地域については 2 ページ目脚注を参照して下さい。

平年値の統計期間は 1971-2000 年です。階級区分については、3 ページ目脚注 2 を参照して下さい。

本件に関する問い合わせ先：仙台管区气象台技術部気候・調査課統計係（電話：022-297-8110）

(3) 2007年4月の月・旬平均(合計)値の平年差(比)



平年値の統計期間は1971～2000年。

注1) 細分地域

東北日本海側：青森県津軽、秋田県、山形県、福島県会津

東北太平洋側：青森県下北・三八上北、岩手県、宮城県、福島県中通り・浜通り

東北北部：青森県、秋田県、岩手県

東北南部：宮城県、山形県、福島県

#### (4) 2007 年 4 月の月気候表

地 点 名	平均気温(平年差) 階級	降水量(平年比)階級	降水日数	日照時間(平年比) 階級	降雪深さ(平年値)階級	最深積雪(平年値)階級
	(℃) (℃)	(mm) (%)	≥1mm	(h) (%)	(cm) (cm)	(cm) (cm)
青 森	7.6 (-0.3) ○	89.0 (147) +	13	178.4 ( 95) ○	- ( 9) -*	- ( 16) -*
深 浦	7.6 (-0.7) -	110.0 (118) +	12	170.4 ( 98) ○	- ( 3) -	- ( 2) -
む つ	6.6 (-0.6) -	74.0 ( 91) ○	11	158.5 ( 82) -*	- ( 7) -*	- ( 6) -
八 戸	7.3 (-1.0) -	112.5 (191) +	13	160.3 ( 83) -*	- ( 6) -	0 ( 2) ○
秋 田	8.9 (-0.3) ○	86.0 ( 73) -	11	176.5 (101) ○	- ( 2) ○	- ( 1) -
盛 岡	7.1 (-1.3) -	96.0 (102) ○	12	168.1 ( 96) ○	- ( 6) -*	- ( 3) -*
大 船 渡	7.9 (-1.1) -	78.5 ( 57) -	12	146.4 ( 83) -	- ( 1) ○	- ( 1) ○
宮 古	7.0 (-1.7) -*	99.5 (103) ○	11	175.7 ( 91) -	- ( 5) -	- ( 3) -
仙 台	9.5 (-0.6) -	59.0 ( 60) -	8	161.1 ( 84) -	- ( 1) ○	- ( 1) ○
石 巻	8.7 (-0.5) ○	47.0 ( 51) -	5	158.7 ( 82) -*	- ( 1) ○	- ( 1) ○
山 形	9.2 (-0.6) -	67.5 ( 99) ○	8	148.8 ( 83) -*	- ( 3) -	- ( 2) -
新 庄	7.9 (-0.2) ○	97.5 ( 99) ○	13	128.6 ( 86) -*	- (20) -*	- (29) -*
酒 田	9.5 (-0.3) ○	95.0 ( 90) ○	9	160.4 ( 93) ○	- ( 1) ○	- ( 0)
福 島	10.5 (-0.8) -	49.5 ( 62) -	8	160.7 ( 85) -*	- ( 3) ○	- ( 2) ○
若 松	9.2 (-0.7) -	46.0 ( 73) -	9	166.0 ( 94) ○	- ( 6) -	- ( 3) -
白 河	9.0 (-0.8) -	72.5 ( 72) -	14	150.5 ( 82) -*	- ( 3) -	- ( 2) ○
小 名 浜	11.0 (-0.1) ○	64.0 ( 50) -	12	174.9 ( 94) -	- ( 0)	- ( 0)

(注) 1. 平年値は1971～2000年の資料から求めた。

2. 「階級」の記号の意味は以下のとおり。

+:高い(多い) ○:平年並 -:低い(少ない)

各階級の区分値は、1971～2000年における30年間の観測値をもとに、これらが等しい割合で各階級に振り分けられる(各階級が10個ずつになる)ように決めた。

また、値が1971～2000年の観測値の上位または下位10%に相当する場合には階級の「+-」に\*を付加した。この場合にはかなり高い(多い) かなり低い(少ない)

と表現できる。

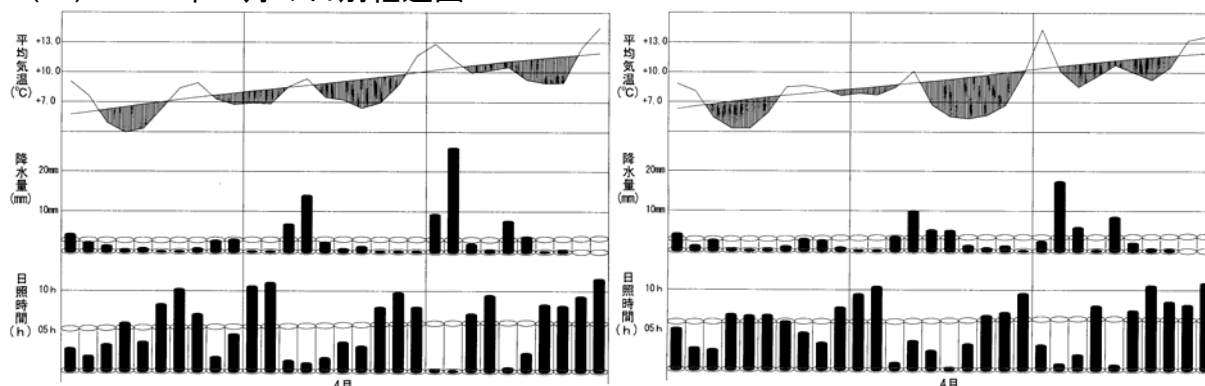
また「降雪の深さ」と「最深積雪」の「階級」は平年値が「1cm」以上の場合のみ表示した。

3. 値の横に「) や 「がある場合には、月別値を求める際に使用したデータ(日別値)に欠測等が含まれていることを示す。

)付きの値(準完全値)は通常のものと同様に扱うことができるが]付きの値(資料不足値)については、値の下に記載した統計日数(統計に用いた、品質が十分な日別値の数)を参考にして、品質を確かめてから使用されたい。

なお、日別値がすべて欠測のため値が求められない場合は「×」とした。

#### (5) 2007 年 4 月の日別経過図



東北日本海側の日別経過図

東北太平洋側の日別経過図

気象官署の日別観測値と日別平年値の地域平均(気温:実線と点線、降水量・日照時間:黒い円柱と白抜き円柱)

## (6) 2007 年 4 月の極値・順位の更新

(月平均気温、月降水量、月間日照時間、月降雪量の 3 位まで。)

月間日照時間少ない方からの順位更新

順位	地点名	日照時間 h	平年比 %	これまでの最小 h (西暦年)	開始年	平年値 h
3	新庄	128.6 =	86	110.0 (1997)	1958	150.2
	八戸	160.3	83	139.9 (2006)	1937	194.3

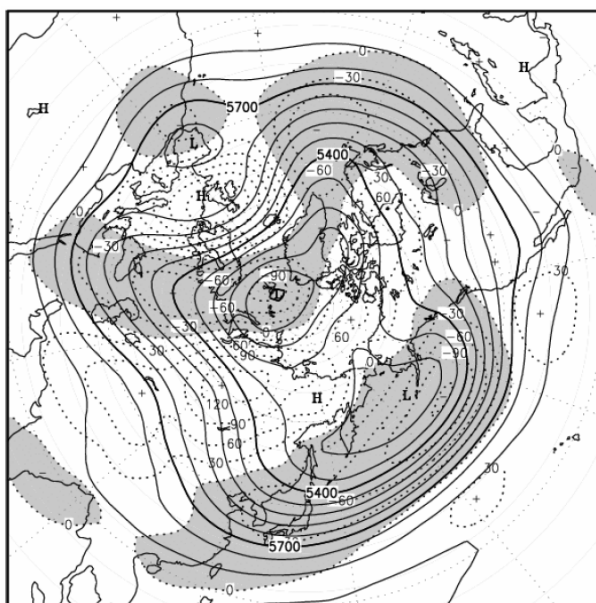
(注) 順位の更新はタイ記録も含んでいる。タイ記録は「=」で表す。

値の横に「=」がある場合には、月別値を求める際に使用したデータ（日別値）に欠測等、統計に用いなかった値が含まれている（資料不足値）。順位は更新順位以上になることは確実であるが、統計値の使用に際しては気候表に記載した統計日数を参照されたい。

平年値とは 1971～2000 年の 30 年間の値を平均したものである。

## (7) 2007 年 4 月の循環場の特徴

500hPa 高度では、中央シベリアから東シベリアでは正偏差、中国大陸東岸からアラスカの南海上にかけての太平洋では負偏差となっている。東シベリアで偏西風が大きく蛇行し、日本付近には中旬を中心に寒気が南下した。



2007 年 4 月の平均 500hPa 高度

実線は等高線：60m 毎、点線は偏差：30m 毎  
陰影部は負偏差（寒気に対応）

# (8) 東北地方の桜の開花状況 2007 年

(統計期間: 1953年～2006年: 平年値は1971年～2000年)

観測地点	開 花 日					満 開 日				
	今年 (2007)	平年値	昨年 (2006)	最早/起年	最晩/起年	今年 (2007)	平年値	昨年 (2006)	最早/起年	最晩/起年
青 森	4.25	4.26	5.01	4.14/2002	5.11/1984	4.29	5.01	5.06	4.16/2002	5.18/1984
八 戸	4.26	4.24	4.29	4.12/1990	5.18/1984	4.29	4.28	5.02	4.16/2002	5.23/1984
盛 岡	4.20	4.23	4.24	4.11/2002	5.06/1984	4.29	4.27	4.30	4.16/2002	5.09/1984
宮 古	4.21	4.20	4.23	4.08/2002	5.07/1984	4.27	4.25	4.28	4.13/2002	5.19/1984
仙 台	4.06	4.12	4.13	3.29/2002	4.28/1984	4.12	4.18	4.18	4.03/2002	5.03/1984
秋 田	4.18	4.19	4.21	4.07/2002	4.30/1984	4.23	4.24	4.26	4.12/2002	5.08/1965
山 形	4.13	4.17	4.18	4.03/2002	4.29/1984	4.19	4.21	4.23	4.06/2002	5.04/1984
酒 田	4.12	4.16	4.16	4.04/2002	4.27/1984	4.19	4.20	4.21	4.08/2002	5.02/1965
福 島	4.02	4.11	4.12	3.29/2002	4.25/1984	4.09	4.15	4.15	4.02/2002	4.28/1984
小名浜	3.29	4.08	4.03	3.25/2002	4.25/1984	4.05	4.14	4.11	4.01/2002	4.29/1984
深 浦	---	4.26	---	4.13/1990	5.07/1984	---	5.01	---	4.20/1990	5.15/1984
む つ	---	4.29	---	4.19/1989	5.20/1984	---	5.03	---	4.22/1989	5.25/1984
大船渡	---	4.18	---	4.09/1989	5.01/1984	---	4.23	---	4.14/1990	5.07/1984
石 巻	---	4.18	---	4.07/1989	5.03/1984	---	4.22	---	4.12/1990	5.06/1984
新 庄	---	4.23	---	4.13/1990	5.06/1984	---	4.27	---	4.17/1990	5.11/1984
若 松	---	4.16	---	4.07/1989	4.28/1984	---	4.21	---	4.11/1989	5.05/1965
白 河	---	4.15	---	4.06/1954	4.28/1984	---	4.20	---	4.10/1990	5.02/1984

深浦以下の「最早」と「最晩」は1996年まで

深浦以下の「平年値」は1971年から観測終了年までの平均値を使用している

開花: 標本木が5～6輪開花した状態

満開: 標本木全体のつぼみの80%以上が開花した状態